

AMBIANO®

Ruitenreiniger op accu

GT-FS-06



3 Jaar
GARANTIE

KLANTENSERVICE
☎ 0900 / 44 666 44
💻 gt-support@
teknihall.be
6998

GEBRUIKSAANWIJZING



23069985
PO51032019

Inhoud

| | |
|---|----|
| Levering | 2 |
| Veiligheid | 3 |
| Onderdelen en bedieningselementen | 6 |
| Ruitenreiniger op accu | 6 |
| Accessoires | 7 |
| Ingebruikname | 7 |
| Uitpakken en controleren | 7 |
| Vensterreiniger monteren | 7 |
| Accu laden | 8 |
| Gebruik | 8 |
| Met water vullen | 8 |
| Oppervlakken schoonmaken | 8 |
| Afzuigen | 9 |
| Opmerking voor het opzuigen op horizontale oppervlakken | 9 |
| Legen | 9 |
| Reinigen | 10 |
| Microvezelovertrek wassen | 10 |
| Apparaat schoonmaken | 10 |
| Storing en verhelpen van de storing | 11 |
| Technische specificaties | 11 |
| Conformiteitsverklaring | 12 |
| Afvoer | 12 |

Levering

- Ruitenreiniger op accu
- Oplader
- Wissel
- Microvezelovertrek (2x)
- Gebruiksaanwijzing
- Garantiebewijs

Veiligheid

Lees en bewaar de gebruiksaanwijzing



Lees de volgende aanwijzingen aandachtig door en bewaar deze gebruiksaanwijzing, voor het geval u later

iets wilt nalezen. Als u de vensterzui-ger aan iemand anders doorgeeft, doe er dan ook deze gebruiksaanwijzing bij.

Belangrijke instructies

- Dit apparaat mag niet door kinderen worden gebruikt.
- Dit apparaat kan worden gebruikt door personen met verminderde lichamelijke, zintuiglijke of geestelijke vermogens of gebrek aan ervaring of kennis, als ze onder toezicht staan van een persoon die verantwoordelijk is voor hun veiligheid of door hen zijn geïnstrueerd in het veilige gebruik van het apparaat en de daaruit voortvloeiende gevaren hebben begrepen.
- Houd het apparaat uit de buurt van kinderen wanneer het is ingeschakeld of afkoelt.
- Kinderen mogen niet met het apparaat spelen.
- Reiniging en gebruikersonderhoud mogen niet door kinderen worden uitgevoerd als er geen toezicht op hen is.
- De vensterreiniger en oplader mogen niet in water of andere vloeistoffen worden gedompeld. Gevaar voor een elektrische schok!
- Gebruik alleen de meegeleverde oplader. Deze mag alleen in droge binnenruimtes worden gebruikt en

moet worden beschermd tegen vocht.

- De kabel van de oplader kan niet worden gerepareerd. Bij beschadiging van de kabel of de oplader moet deze worden afgevoerd en door een oplader van hetzelfde type worden vervangen.
- Laat het apparaat niet zonder toezicht, als het met het net verbonden is.
- Gebruik het apparaat niet...
 - als het gevallen is,
 - als er duidelijke beschadigingen zichtbaar zijn of
 - als het lek is.
- Houd het apparaat uit de buurt van kinderen, als het ingeschakeld is of afkoelt.

Gebruiksdoel

- Dit apparaat dient voor de natte reiniging van vensters en andere gladde oppervlakken die daarvoor geschikt zijn.
- Het apparaat is bedoeld voor privé-gebruik binnenshuis. Het is niet geschikt voor gebruik buiten en evenmin voor zakelijk gebruik.



Gevaar voor kinderen

- Houd verpakkingszakken en beschermfolies uit de buurt van baby's en peuters, er bestaat verstikkingsgevaar! Let er ook op, dat de zak van de verpakking niet over het hoofd wordt getrokken.



Gevaar door elektriciteit

- Let erop, dat u droge handen hebt en gebruik het apparaat niet in een vochtige omgeving of een omgeving met hoge luchtvochtigheid.

- Sluit de oplader aan op een naar behoren geïnstalleerd stopcontact, waarvan de spanning overeenkomt met de 'Technische specificaties'.
- Gebruik uitsluitend de meegeleverde oplader om de accu van het apparaat op te laden.
- Let erop, dat het stopcontact goed toegankelijk is, zodat u de oplader er zo nodig snel kunt uittrekken.
- Wikkel de laadkabel voor het opladen helemaal af. Let er daarbij op, dat deze niet door scherpe randen of hete voorwerpen beschadigd wordt.
- Scheid de oplader van de vensterreiniger en trek de stekker van de oplader uit het stopcontact:
 - als het apparaat niet gebruikt wordt,
 - als de accu opgeladen is,
 - als er tijdens het laden of het gebruik duidelijk een storing optreedt (bijv. een walm, geur enz.),
 - voor u het apparaat schoonmaakt, onderhoudt of opbergt,
 - bij onweer.
 - Trek daarbij steeds aan de oplader, niet aan het snoer.
- Breng geen veranderingen aan aan het apparaat of de oplader, om risico's te vermijden.
- Breng geen veranderingen aan aan het apparaat. Om risico's te vermijden moet u het apparaat als het beschadigd is, door een vakwerkplaats laten repareren. Let ook op de garantievoorwaarden.
- Controleer het voor elk gebruik visueel. Als u schade opmerkt, mag u het apparaat pas weer gebruiken,

als de schade door een vakwerkplaats gerepareerd is.

- Zet het apparaat niet in plassen of andere poelen vloeistof.
- Wikkel de oplaadkabel niet rond het toestel of delen van het toestel. Verkeerd wikkelen kan de kabelisolatie beschadigen en gevaar voor elektrische schokken opleveren.
- Sproei het water niet op apparaten die elektrische componenten bevatten, zoals B. de binnenkant van ovens.



Gevaar voor brand

- Zuig met het apparaat geen brandende of gloeiende voorwerpen op zoals sigaretten, lucifers of gloeiende as.
- Gebruik het apparaat niet om licht ontvlambare of brandbare vloeistoffen zoals benzine op te nemen. Gebruik het apparaat ook niet in ruimtes waarin zulke vloeistoffen zouden kunnen voorkomen.



Gevaar voor letsels

- Neem het apparaat niet in bedrijf als het kennelijk beschadigd is, er onderdelen los zitten of ontbreken of veiligheidsinrichtingen of andere onderdelen niet vlekkeloos functioneren.
- Breng geen veranderingen aan aan het apparaat. Laat reparaties uitsluitend door een vakwerkplaats uitvoeren, om risico's te vermijden.
- Bij verkeerd gebruik kan er vloeistof uit de accu's lopen.
- Vermijd contact daarmee.
- Bij toevallig contact met water afspoelen. Als de vloeistof in de ogen komt, dient u bovendien medische hulp in te roepen. Naar

buiten lopende accuvloeistof kan leiden tot huidirritaties of verbrandingen.

- Zet het apparaat na het gebruik weg, om ongevallen te vermijden.

Let op - materiële schade

- Gebruik geen accessoires van een andere fabrikant. Gebruik de vensterreiniger uitsluitend zoals in de handleiding beschreven is.
- Gebruik alleen het meegeleverde, al geplaatste accupakket.
- De accu die in het apparaat is geplaatst, kan niet worden vervangen.
- **WAARSCHUWING:** Gebruik voor het opladen van de batterij alleen de afneembare netadapter die bij dit apparaat is geleverd.
- Gebruik geen andere accu's en geen niet-oplaadbare batterijen.
- Schakel de vensterreiniger bij ongewone geluiden onmiddellijk uit.
- Zuig met het apparaat geen touwtjes, lange vezels, spitse voorwerpen of glassplinters op.
- Gebruik het apparaat ook niet om chemische producten zoals bijv. gips, cement of dergelijke op te zuigen.
- Gebruik de oplader niet met een verlengsnoer.
- Gebruik het apparaat nooit zonder dat het waterreservoir erin zit.
- Bewaar het apparaat alleen in droge binnenruimtes.
- Dek de koelopeningen van het apparaat niet af, om oververhitting te vermijden.
- Gebruik de vensterreiniger alleen op gladde oppervlakken. De trek-

ker verslijt anders voortijdig en krijgt groeven.

- Gebruik voor de reiniging geen agressieve chemische reinigingsmiddelen, schuurmiddelen, harde sponzen, o.d. Gebruik voor de reiniging geen agressieve chemische reinigingsmiddelen, schuurmiddelen, harde sponzen, o.d.
- Reinig het apparaat evenals de afneembare afzonderlijke delen niet in de vaatwasser.

Symbolen



Lees de gebruiksaanwijzing



Oplader



Beschermingsklasse II



Gelijkstroom

IPX4

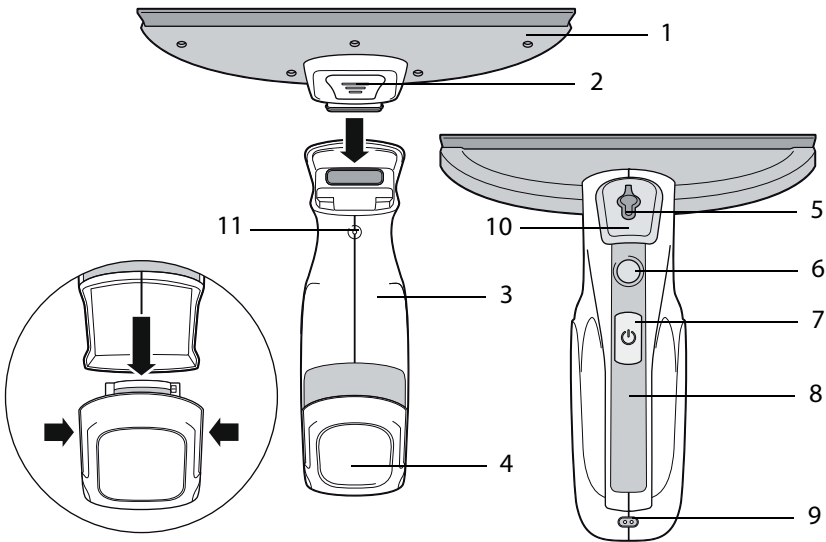
Bescherming tegen spatwater uit alle richtingen



Raamreinigers en opladers mogen alleen binnenshuis worden gebruikt.

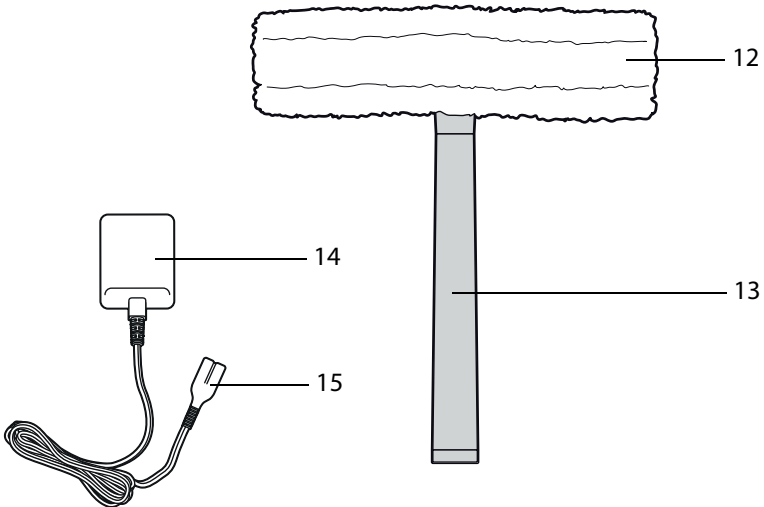
Onderdelen en bedieningselementen

Ruitenreiniger op accu



- 1 Afzuigopzetstuk met trekker
- 2 Vergrendelings- en ontgrendelingsknop voor afzuigopzetstuk
- 3 Behuizing
- 4 Inzamelcontainers voor vuil water
- 5 Afdichtstop op vulopening watertank
- 6 Sproeitoets
- 7 Aan-uitschakelaar
- 8 Greep
- 9 Aansluitbus voor laadstation
- 10 Sproeikop
- 11 Indicatielampje (rood/groen)

Accessoires



- 12 Microvezelovertrek (2x)
- 13 Wisser voor microvezelhoes
- 14 Oplader
- 15 Verbindingsstekker

Ingebruikname

Uitpakken en controleren

1. Neem alle delen uit de verpakking en verwijder de transportverpakking.
2. Controleer de vensterreiniger en accessoires op mogelijke transportschade.



Als onderdelen beschadigd zijn, het apparaat niet gebruiken. Neem in dit geval contact op met de klantendienst (zie garantie.)

Vensterreiniger monteren

1. Druk op de vergrendelings- en ontgrendelingsknop **2** van het afzuigopzetstuk, zie pagina 6.
2. Steek het afzuigopzetstuk **1** op het apparaat.
3. Laat de vergrendelings- en ontgrendelingsknop los.

Accu laden

Het accupakket in het apparaat moet voor het eerste gebruik ongeveer 3-3,5 uur worden opgeladen.

- ▶ Verbind de oplader **14** met een netstopcontact en steek de verbindingstekker **15** in de aansluitbus **9** van het apparaat.

Het controlelampje brandt rood.

Als het apparaat is opgeladen, brandt het controlelampje groen.



- Wij adviseren, de accu na elk gebruik weer vol te laden.
- Als de accu bijna leeg is, schakelt de motor uit en knippert het controlelampje ca. 60 seconden. Laad de accu in dat geval weer onmiddellijk op.

Gebruik



Gevaar

Richt de vloeistof of damp niet op apparatuur met elektrische onderdelen, zoals de binnenkant van ovens.

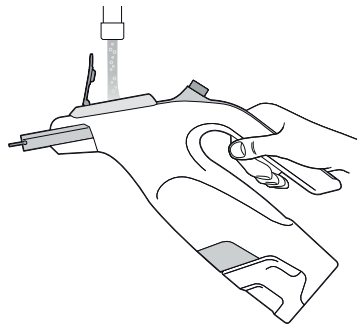


Let op

Gebruik geen agressieve, schurende of chemische reinigingsmiddelen. Deze kunnen het apparaat beschadigen.

Met water vullen

Voor nat reinigen moet de watertank gevuld worden.



- ▶ Vul het waterreservoir zoals afgebeeld met max. 100 ml vers water.

Oppervlakken schoonmaken

Voordat u deze met de accu-vensterreiniger afwist, moet u de betreffende oppervlakken nat reinigen.

1. Trek een microvezelhoes **12** over de wisser **13** en zet deze vast met de klittenbandsluiting.
2. Besproei de te reinigen oppervlakken royaal door zo nodig herhaaldelijk op de sproeitoets **6** te drukken.
3. Veeg met de microvezelovertrek over de bespoten oppervlakken, om deze te reinigen.
4. Herhaal de procedure zo nodig bij sterk vervuilde oppervlakken. Bij een erg sterke vervuiling moet u ook de microvezelovertrek tussen door uitspoelen of verwisselen.

Afzuigen

1. Druk op de aan/uit-schakelaar **7**. Het controlelampje brandt groen.
2. Leid de trekker van het afzuigopzetsstuk **1** langzaam van boven naar beneden over het natte vlak. Houd daarbij het apparaat parallel aan het af te wissen vlak. Alleen dan ligt de trekker er in de juiste hoek op.
De nattigheid wordt afgewist en in het waterreservoir **4** gezogen.
3. Zet de trekker weer boven aan, als u een baan droog getrokken hebt.
4. Schakel het apparaat uit (opnieuw op de aan/uit-schakelaar drukken) als het oppervlak droog is. Het controlelampje dooft.
5. Verwijder eventuele strepen of vochtresten met een droge doek.



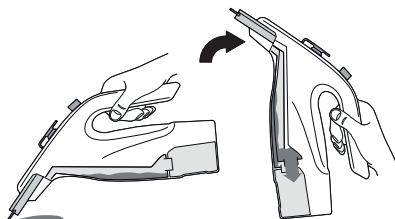
- Schakel het apparaat tussen de verschillende werkfasen steeds weer uit. U kunt dan langer met de geladen accu werken.
- Let op de vulstand in het waterreservoir. Zo nodig moet u het waterreservoir tussendoor legen, zie de volgende paragraaf.

Opmerking voor het opzuigen op horizontale oppervlakken

Wanneer u bijvoorbeeld vloertegels in een bijna horizontale positie schoonmaakt, moet u het apparaat van tijd tot tijd even verticaal houden.

In deze positie stroomt het water dan in het waterreservoir van het apparaat.

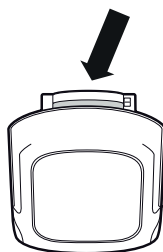
Een ventiel voorkomt dat het weer terugstroomt.



Als u dit niet doet, komt er water in de ventilator. U hoort dan een zoemend geluid en er zal water uit de bodem van het toestel ontsnappen.

Legen

1. Schakel het apparaat uit.
2. Verwijder het waterreservoir **4** door in de verzonken handgrepen te grijpen en het reservoir schuin naar voren en beneden uit het apparaat te trekken.



3. Draai de terugslagklep (zie pijl) naar links en verwijder deze.
4. Laat het vuile water weglopen.
5. Zet de terugslagklep weer in het waterreservoir en draai deze naar rechts tot aan de aanslag.
 - De terugslagklep kan slechts in één positie er correct worden opgezet.
 - Uitsparingen en borglippen moeten perfect in elkaar grijpen.
6. Zet het waterreservoir er weer in.

Reinigen



Gevaar

Overtuig u ervan, dat het apparaat uitgeschakeld en van de oplader gescheiden is.



Let op

Gebruik voor de reiniging geen agressieve chemische reinigingsmiddelen, schuurmiddelen, harde sponzen, o.d.

Microvezelovertrek wassen

1. Verwijder de microvezelhoes **12** van de wisser **13**.
2. Reinig de microvezelovertrekken **15** in de handwas.

De microvezelovertrekken..

- .. niet bleken,
- .. niet uitwringen,
- .. niet in de droger drogen,
- .. niet strijken.

Apparaat schoonmaken

Voor een grondige reiniging moet u het apparaat uit elkaar halen.

1. Druk op de toets **2** en trek afzuigopzetstuk **1** van het apparaat af.
2. Reinig het afzuigopzetstuk met een zachte, licht bevochtigde doek. Gebruik eventueel ook nog een mild reinigingsmiddel.
3. Verwijder het waterreservoir **4** door in de verzonken handgrepen te grijpen en het reservoir schuin naar voren en beneden uit het apparaat te trekken.

4. Leeg het waterreservoir voor het verse water boven een gootsteen. Laat het reservoir vervolgens open staan zodat het goed kan drogen.
5. Spoel het waterreservoir met vers water uit en laat het daarna drogen.
6. Maak de apparaatbehuizing van buiten schoon met een zachte, licht bevochtigde doek. Gebruik eventueel ook nog een mild reinigingsmiddel.
7. Laat alle onderdelen drogen, voordat u de vensterreiniger weer in elkaar zet.
8. Bewaar de vensterreiniger rechtop op een droge en vorstvrije plaats.
9. Bewaar het afzuigopzetstuk met trekker zo, dat het niet belast wordt en geen drukplekken krijgt.




Wikkel de oplaadkabel niet rond het toestel of delen van het toestel. Verkeerd wikkelen kan de kabelisolatie beschadigen en gevaar voor elektrische schokken opleveren.

Storing en verhelpen van de storing

| Fout | Mogelijke oorzaken en verhelpen van de storing |
|---|---|
| Werkt niet. | <ul style="list-style-type: none">- Accu helemaal opgeladen?- Oplader nog aangesloten? Verwijder de oplaadkabel. |
| Water wordt slecht opgenomen. | <ul style="list-style-type: none">- Leid de trekker langzaam van boven naar beneden over het natte vlak, niet zijdelings.- Let op de juiste hoek. Het apparaat moet parallel aan het werkoppervlak worden bewogen. |
| Er is een zoemend geluid hoorbaar en er ontsnapt water uit de bodem van het apparaat. | <ul style="list-style-type: none">- Houd het apparaat korte tijd verticaal vast zodat het water in het apparaat in het waterreservoir kan stromen. |

Technische specificaties

| | |
|-----------------------------------|--|
| Accu: | Li-Ion 2200 mAh, 3,7 V |
| Bedrijfsduur: | De bedrijfsduur met volledig geladen accu bedraagt ca. 45 minuten |
| Oplader | |
| Type: | KS01050080EU |
| Input van de oplader: | 100-240 V AC (Wisselstroom) |
| Frequentie: | 50/60 Hz |
| Huidig: | 300 mA |
| Uitgang van de oplader: | 5 V DC (Gelijkstroom) |
| Huidig: | 800 mA |
| Gemiddelde actieve efficiëntie: | 71,90 % |
| Energieverbruik zonder belasting: | 0,060 W |
| Beschermingsklasse: | II  |
| Omgevingscondities: | Relatieve vochtigheid: 40-85 % Temperatuur: 10-40 °C |
| Gemiddelde oplaadtijd: | ≤ 3-3,5uur |
| Revisienummer: | 2024_01 |

Omdat onze producten voortdurend verder ontwikkeld en verbeterd worden, zijn wijzigingen in het design en technische veranderingen mogelijk.

Deze gebruiksaanwijzing kan ook als pdf-bestand van onze homepage www.gt-support.de worden gedownload.

Conformiteitsverklaring

De conformiteit van het product met de wettelijk voorgeschreven normen wordt gewaarborgd.

De volledige conformiteitsverklaring vindt u op het internet op www.gt-support.de.



Met dit symbool gemarkeerde producten voldoen aan alle toepasselijke Gemeenschapsvoorschriften van de Europese Economische Ruimte.



Geteste veiligheid: producten die dit teken dragen, voldoen aan de eisen van de Duitse productveiligheidswet van de productveiligheidswetgeving, (ProdSG).

Afvoer

Verpakking afvoeren



Gooi de verpakking soort bij soort weg. Leg karton en kartonnen dozen bij het oud papier en breng folie naar de inzameling van herbruikbare materialen.



Apparaat afvoeren



Oude apparaten mogen niet bij het huisvuil!

Het symbool met de doorstreepte vuilnisbak betekent dat elektrische en elektronische apparaten niet samen met het huisvuil mogen worden weggegooid. Consumenten zijn wettelijk verplicht elektrische en elektronische apparaten aan het einde van hun levensduur gescheiden van ongesorteerd huishoudelijk afval in te leveren. Dit garandeert dat de recycling op een milieuvriendelijke en grondstofbesparende manier wordt uitgevoerd.

Batterijen en accu's die niet vast in het elektrische of elektronische apparaat zijn ingesloten en die kunnen worden verwijderd zonder te worden vernietigd dienen van de apparaten te worden gescheiden voordat u het apparaat inlevert bij een inzamelpunt en naar een aangewezen verwijderingspunt brengt.

Hetzelfde geldt voor lampen die uit het apparaat kunnen worden verwijderd zonder te worden vernietigd.

Eigenaars van elektrische en elektronische apparaten van particuliere huishoudens kunnen deze inleveren bij de inzamelpunten van de overheidsinstanties voor afvalbeheer of bij de door de fabrikanten of distributeurs opgezette inzamelpunten. Het inleveren van oude apparaten is gratis.

In het algemeen zijn de distributeurs verplicht ervoor te zorgen dat oude apparaten kosteloos worden teruggenomen door geschikte terugnamefaciliteiten binnen een redelijke afstand ter beschikking te stellen. Consumenten hebben de mogelijkheid een oud apparaat gratis terug te brengen naar een distributeur die verplicht is het terug te nemen indien u een gelijkwaardig nieuw apparaat met in wezen dezelfde functie koopt. Deze mogelijkheid bestaat ook voor leveringen aan een particulier huishouden.




Batterijen en accu's mogen niet samen met het huisvuil worden weggegooid!

De consumenten zijn wettelijk verplicht alle batterijen of accu's, of ze nu schadelijke stoffen bevatten of niet, naar een inzamelpunt in hun gemeente of naar een detailhandelaar te brengen zodat ze op een milieuvriendelijke manier kunnen worden verwijderd en waardevolle grondstoffen kunnen worden teruggewonnen.

Batterijen en accu's die niet vast in het elektrische of elektronische apparaat zijn ingesloten en die kunnen worden verwijderd zonder te worden vernietigd dienen van de apparaten te worden gescheiden voordat u het apparaat inlevert bij een inzamelpunt en naar een aangewezen verwijderingspunt brengt. Bij lithiumhoudende batterijen en accu's moeten de polen worden afgeplakt voordat ze worden weggegooid om kortsluiting van buitenaf te voorkomen.

Breng batterijen en accu's alleen binnen als ze leeg zijn.

KLANTENSERVICE

 0900 / 44 666 44



gt-support@
teknihall.be

Globaltronics Service Center
c/o teknihall Benelux bvba
Brusselstraat 33
2321 MEER
BELGIË

Verkocht door (Geen serviceadres!):
Globaltronics GmbH & Co. KG
Bei den Mühren 5
20457 Hamburg
Duitsland